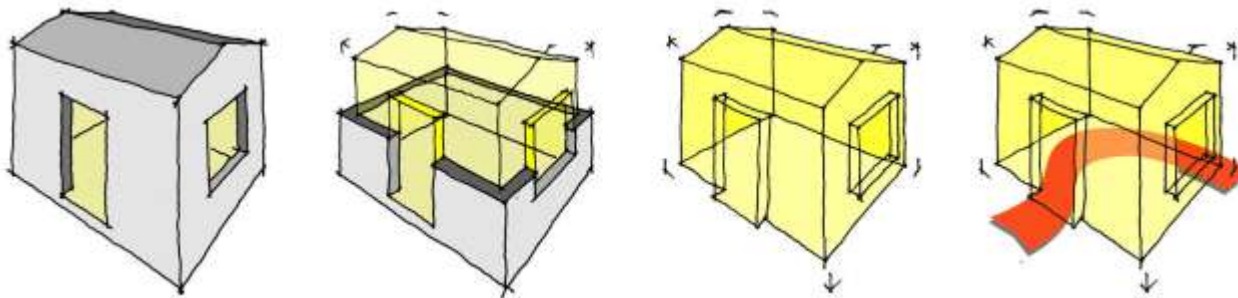




## Feng Shui Architektur

Das fengshuiPC Programm fand seinen Ursprung in meiner Tätigkeit als Feng Shui Architekt und erhält immer noch seine stärksten Entwicklungsimpulse von den Anforderungen meiner Hausprojekte. Architektur und Feng Shui sind eine ideale Ergänzung.



*„Dreißig Speichen umgeben eine Nabe, ..... in ihrem Nichts besteht des Rades Werk.  
Man höhle Ton und bildet ihn zu Töpfen, ..... in ihrem Nichts besteht der Töpfe Werk.  
Man gräbt Türen und Fenster, damit die Kammer werde: ..... in ihrem Nichts besteht der Kammer Werk.  
Darum: Was ist, dient zum Besitz, ..... was nicht ist, dient zum Werk.“*

Die Skizzen und das Zitat von Laotse stellen das traditionelle Architekturverständnis auf eine neue Grundlage. Während modernes Bauen fast ausschließlich seinen Fokus auf die Hülle, also das materielle Erscheinungsbild legt, versteht man durch Feng Shui, dass die Essenz von Architektur im Formlosen, in der Qualität der umhüllten Leere liegt. Diese „Leere“ oder dieses „Nichts“ gilt es primär zu gestalten und mit den besten verfügbaren Qualitäten für die Bewohner zu füllen.

Westliche Entwurfskriterien unterstützen den Planer in Bezug auf Wohlbefinden mit wenig mehr als hygienischen Anforderungen nach frischer Luft, geeigneter Temperatur und ausreichend Sonnenlicht. Feng Shui jedoch bietet vielfältige Methoden die Qualität gemäß Yin/ Yang, Qi Fluss, Orientierung, Baudatums oder Geburtsdatums der Bewohner zu spezifizieren. Dieses mehr an Informationen gibt Anlass für Entscheidungen zur Baugestaltung, die ein Gebäude in die Umgebung einpasst und auf die Bewohner und deren Bedürfnisse ausrichtet.

Hier einige meiner Entwurfsprinzipien:

- **Yin/ Yang:** Eines der Grundprinzipien von Leben besagt, dass Qi nur da fließt, wo ein ausreichender Kontrast an Yin/ Yang besteht. Die Konsequenz muss eine erfolgreiche Planung eine angemessene Unterscheidung der Polaritäten schaffen mit vorne – hinten/ hoch und niedrig / hell und dunkel/ laut und leise/ frei und beschützt/ offen und geschlossen etc. Dabei ist eine anzustrebende Balance nie das statische 50-50 Gleichgewicht, sondern eine dynamische Ausgewogenheit wie 60-40/ 70-30. Alle Feng Shui Techniken verfeinern das Verständnis der Yin/ Yang Balance.
- **Potentiale:** Das Erkennen der Bestandssituation durch genaue, vorurteilsfreie Analyse ist die Basis jeder Feng Shui Arbeit. Es klärt die Leistungsfähigkeit des Bestandes im Hinblick auf die gestellte Aufgabe. Ein Zielkonflikt zeigt früh die Notwendigkeit von Veränderungen auf.
- **Gleichklang:** Kraftvolle Lösungsansätze zeigen sich, wenn die gefundenen Aspekte der San Cai - Himmel, Erde und Mensch - zusammen einen Lösungsansatz unterstützen und sich gegenseitig stärken. Dann entsteht die Idealzustand: zur richtigen Zeit, am richtigen Ort, das Richtige tun.
- **Einfachheit:** Das Streben nach möglichst einfachen Lösungen wird erfüllt, wenn die Planung mit den vorherrschenden Kräften der Situation arbeitet und nicht gegen sie. Dieser Ansatz ist nicht nur ein Gebot der Sparsamkeit sondern schont auch Ressourcen.
- **Zuneigung:** Allem Streben nach optimaler Ausrichtung steht voran, einen Ort zu schaffen, der durch seine räumliche Ausgestaltung soziale Interaktion fördert und eine positive emotionale Bindung der Bewohner erzeugt.

Zwei Projekte zeigen beispielhaft, wie die Anwendung der Entwurfsprinzipien in diesem Falle bei gleicher Ausrichtung und identischen Berechnungen in einer unterschiedlichen Situation radikal verschiedene Lösungen erzeugt.

**Zwei Projekte mit identischen Berechnungen:**

Blickrichtung: 180°  
 Sitzposition: 0°  
 Baujahr: 2006/2010  
 Bauherrn: Junge Familie mit 2 bzw.3 Kindern  
 Landschaft: hügelige Gegend im Umkreis Stuttgart  
 Bauplatz: neu erschlossenes Bauland mit Sonderkonditionen für ortansässige Familien

*Berechnung der Fliegenden Sterne & des Haus Trigramms*

NW 5-2 9	N 9-7 4	NE 7-9 2	NW (-80)	N (+60)	NE (-70)
W 6-1 1	Center 4-3 8	E 2-5 6	W (-60)		E (+80)
SW 1-6 5	8-8 3	SE 3-4 7	SW (-90)	S (+70)	SE (+90)

**Projekt A – Seitliche Erschließung, relativ flacher Bauplatz**

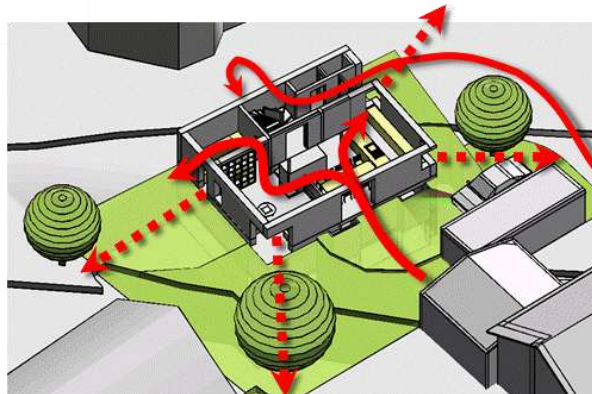


Das nach Süden ausgerichtete Grundstück wird durch eine Anliegerstraße aus dem Westen erschlossen. Wegen der geringen Grundstücksgröße ist ein Bau auf der Nordgrenze erlaubt. Die geschlossene Grenzwand erzeugt eine starke Rückseite.

An der Westseite bietet der Wasserstern „9“ im Nordost Trigramm eine ausgezeichnete Eingangssituation mit einem großen ruhigen Vorplatz. Die Energie wird hauptsächlich in das Obergeschoss über eine nach oben offene Treppe geleitet.

Der große Wohn- Ess- und Küchenraum im EG atmet durch eine große Südverglasung die starke „88“ Energie des Südpalastes. Zur Gliederung des 55m<sup>2</sup> großen Raumes senket sich der Raum im Wohnbereich um 3 Stufen und folgt dem Höhenverlauf des Geländes. Die diagonalen Blickbeziehungen werden durch Öffnungen aufgenommen.

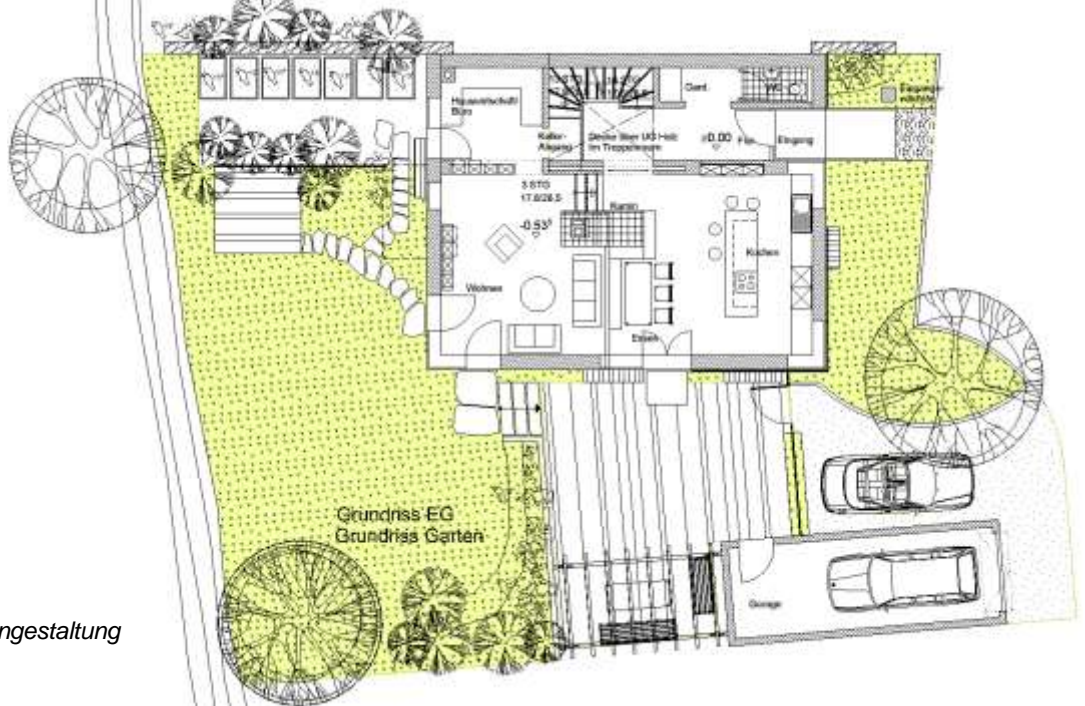
Topographie



Energiefluss Konzept



Lageplan



Erdgeschoß mit Gartengestaltung

**Projekt B – Frontale Erschließung, steiler Bauplatz**

Die Fahrerschließung im Süden und der sehr steile Bauplatz zwingen zum Zugang im Untergeschoss an der Südseite. Ein Vorplatz auf dem Grundstück mit Spielfläche, Brunnen, Baum und Garage sammelt Qi.

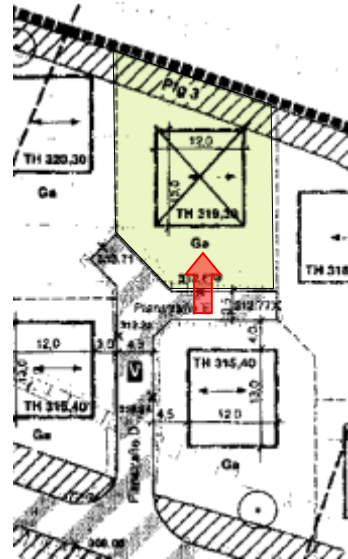
Ein großzügiger Erschießungs- und Kommunikationsraum über 3 Ebenen verteilt die starke „88“ Energie der fliegenden Sterne des Süd Trigramms. Sämtliche Räume sind ohne Gänge direkt erschlossen.

Die Teilung des EGs in Wohnbereich und Ess- Küchenbereich entspricht den Lebensgewohnheiten des Bauherrn. Mit der vorgelagerten Garage erhält der Essraum einen Freibereich mit großartigem Blick ins Tal.

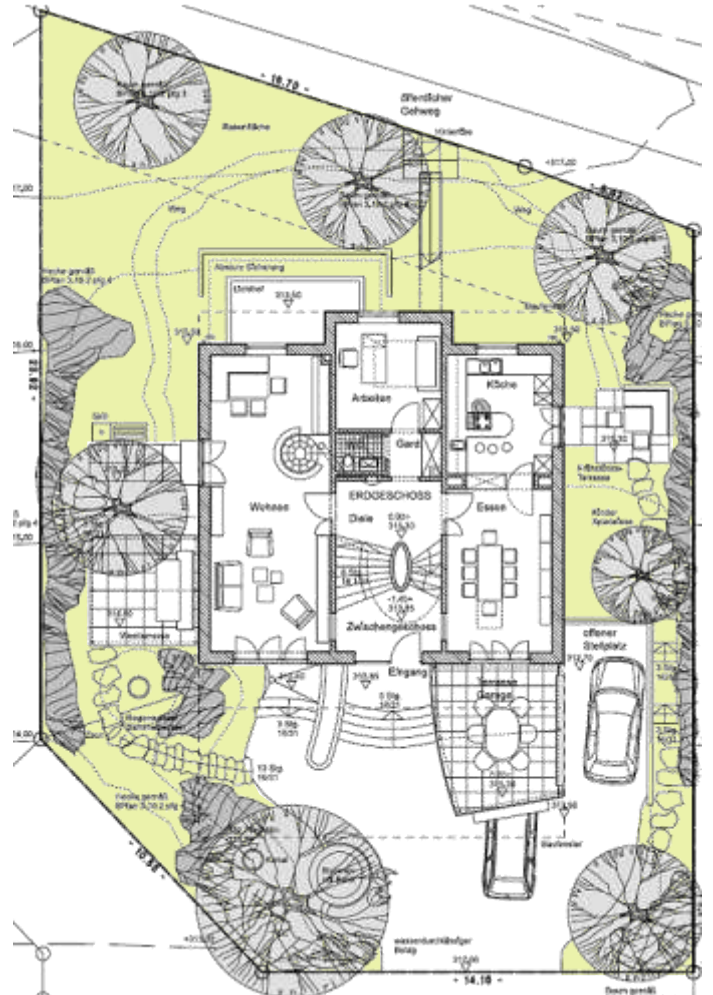
Im Untergeschoss bringt eine abgeschlossene Einliegerwohnung Einkünfte und Flexibilität für das Wachstum der Familie.



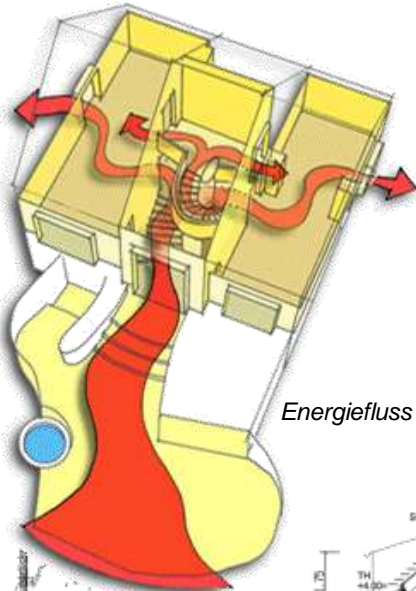
Topographie



Lageplan



Erdgeschoß mit Gartengestaltung



Energiefluss Konzept

Längsschnitt

